

Министерство на Околната Среда и Регионална инспекция - гр. Русе
Вх. № А0-224-(6)
Получен на 11.03.2026 г.

Приложение № 6 към чл. 6, ал. 1 от
Наредбата за условията и реда за извършване на
оценка на въздействието върху околната среда

ДО
ДИРЕКТОРА НА
РИОСВ - РУСЕ

ИСКАНЕ

за преценяване на необходимостта от извършване на оценка на въздействието върху околната среда (ОВОС)

от „Вардмекс“ ЕООД,

седалище: гр. [REDACTED]

ЕИК 104040438

Пълен пощенски адрес: 5 [REDACTED]

Телефон, факс и ел. поща (e-mail): [REDACTED] факс: не,

e-mail: [REDACTED]

Управител или изпълнителен директор на фирмата възложител: Михаил Минчев

Лице за контакти: Михаил Минчев, [REDACTED]

УВАЖАЕМИ Г-Н/Г-ЖО ДИРЕКТОР,

Моля да ми бъде издадено решение за преценяване на необходимостта от извършване на ОВОС за инвестиционно предложение:

„Напояване на 1889,854 дка земеделски площи в землището на с. Караманово, ЕКАТТЕ 36316, общ. Ценово, обл. Русе“.

Инвестиционното предложение е ново и се отнася за водовземане от р. Студена с цел напояване чрез дъждуване на **1889,854 дка** обработваеми земеделски земи в землището на с. Караманово, общ. Ценово, обл. Русе. Същите се ползват на основание *Споразумение на масиви за ползване на земеделските земи, изготвено на основание чл. 37в, ал. 2 от ЗСПЗЗ за стопанска година 2025/2026* – публикувано на сайта на областна дирекция „Земеделие“ - Русе.

Водовземанията от реката са два броя – брегови, с мобилни помпени агрегати разположени на брега на реката.

(посочва се характерът на инвестиционното предложение, в т.ч. дали е за ново инвестиционно предложение и/или за разширение или изменение на инвестиционно предложение съгласно приложение № 1 или приложение № 2 към ЗООС)

Прилагам:

- ✓ 1. Информацията по приложение № 2 към чл. 6 от Наредбата за условията и реда за извършване на оценка на въздействието върху околната среда от наредбата - един екземпляр на хартиен носител и един екземпляр на електронен носител;
 - ✓ 2. Информация за датата и начина на заплащане на дължимата такса по Тарифата;
 - 3. Оценка по чл. 99а ЗООС (в случаите по чл. 118, ал. 2 ЗООС) - един екземпляр на хартиен носител и един екземпляр на електронен носител.
 - 4. Информация и оценка по чл. 99б, ал. 1 ЗООС (в случаите по чл. 109, ал. 4 ЗООС) - един екземпляр на хартиен носител и един екземпляр на електронен носител.
- Желая решението да бъде издадено в електронна форма и изпратено на посочения адрес на електронна поща.
 - Желая да получавам електронна кореспонденция във връзка с предоставяната услуга на посочения от мен адрес на електронна поща.
 - Желая решението да бъде получено чрез лицензиран пощенски оператор.

Дата: 11.03.2026г.

Уведомител:


(п)

Информация за преценяване на необходимостта от ОВОС

I. Информация за контакт с възложителя:

от „Вардмекс“ ЕООД,

седалище: гр. Свищов, ул. „

ЕИК 104040438

Пълен пощенски адрес:

Телефон, факс и ел. поща (e-mail): GSM , факс: не,

e-mail:

Управител или изпълнителен директор на фирмата възложител: Михаил Минчев

Лице за контакти: Михаил Минчев, GSM

II. Резюме на инвестиционното предложение:

1. Характеристики на инвестиционното предложение:

а) размер, засегната площ, параметри, мащабност, обем, производителност, обхват, оформление на инвестиционното предложение в неговата цялост;

Инвестиционното предложение е ново и се отнася за водовземане от р. Студена с цел напояване, чрез дъждуване на 1889,854 дка обработваеми земеделски земи засаждани с полски култури в землището на с. Караманово, общ. Ценово, обл. Русе.

Площите се ползват на основание *Споразумение на масиви за ползване на земеделските земи, изготвено на основание чл. 37в, ал. 2 от ЗСПЗЗ.* за съответната стопанска година Към настоящия момент такова споразумение е сключено за стопанската 2025/2026 год. Споразумението е публично и е публикувано на сайта на областна дирекция „Земеделие“ - Русе. В масивите ползвани от „Вардмекс“ ЕООД, една част от имотите са собствени или се ползват на основание сключени договори за аренда.

Водоизточник за напояването е р. Студена, която в този участък попада в две повърхностни водни тела с кодове:

- **BG1YN200R028**, с географски обхват р. Студена от извор до вливане в р. Янтра при Новград. Водното тяло е естествено, с екологично състояние/потенциал – умерен и с химично състояние – неизвестно
- **BG1DU000R001**, с географски обхват р. Дунав от границата при Ново село до границата при Силистра. Водното тяло е солно модифицирано, с екологично състояние/потенциал – умерен и с химично състояние – недостигащо добро.

Водовземането от река Студена е на две места. Водовземанията са брегови, с по един мобилен помпен агрегат, разположен на брега на реката, с координати:

т. 1 – СШ 43° 34' 44" ИД 25° 31' 45"

т. 2 – СШ 43° 33' 42" ИД 25° 29' 06"

От всяко водовземане, с вода ще се захранват по две тръбно-ролковни машини, т.е. напояването ще се извършва с четири поливни машини.

Водовземането е само през поливния сезон - от м. април до м. октомври, след което помпените агрегати заедно с водопроводите към тях ще бъдат демонтирани и прибрани за съхранение в базата на възложителя до началото на следващия поливен сезон.

При монтажа, работата и демонтажа на помпите и оборудването към тях – двигател, смукателен и напорен водопровод, няма да се нарушават елементите на реката – дъно и брегове. Напорните водопроводи след помпите ще бъдат положени по терена, изградени с метални тръби съединени на „бързи връзки“.

При реализиране на инвестиционното предложение не се предвижда разширение или изменение на производствената дейност.

б) взаимовръзка и кумулиране с други съществуващи и/или одобрени инвестиционни предложения;

На Възложителя не е известно в района да има други съществуващи и/или одобрени инвестиционни предложения, с които инвестиционното предложение да има взаимовръзка или да се получава кумулиране от извършване на дейността.

в) използване на природни ресурси по време на строителството и експлоатацията на земните недра, почвите, водите и на биологичното разнообразие;

➤ *по време на строителството* – не се използват природни ресурси

➤ *по време на експлоатацията* – чрез помпите монтирани на брега на реката, ще се използват повърхностни води за напояване на земеделски култури.

Максималното количество, което ще се взема от реката за напояването чрез дъждуване на цялото напоително поле е определено съгласно *Наредба за нормите за водопотребление*, в сила от 27.12.2016 год., за най-влаголюбивата култура, която ще се отглежда – царевица.

За царевицата, за II-ра агроклиматична група, към която попадат разглежданите полета, напоителната норма при средно суха година е **380 м³/дка**. За целия поливен сезон (от м. април до м. октомври), ще са необходими:

➤ от т. 1 – с една помпа за 160 м³/час (44,44 л/сек) за напояване на 1262,882 дка засадени с полски култури – 479 895,16 ≈ **479 895 м³/год.** за целия поливен сезон;

➤ от т. 2 – с една помпа за 160 м³/час (44,44 л/сек) за напояване на 626,972 дка засадени с полски култури – 238 249,36 ≈ **238 250 м³/год.** за целия поливен сезон;

Общо за напояването на **1889,854** дка, съгласно *Наредбата за нормите за водопотребление*, в сила от 27.12.2016 год., максималните количества вода, които ще се вземат от реката ще бъдат 718 144,52 ≈ **718 145 м³/год.**, при осигурен екологичен минимум и налични количества в реката.

Използваната вода ще се измерва с расходомер монтиран в началото на всеки напорен водопровод, веднага след помпата, в участък където са създадени условия за нормалната му работа.

г) генериране на отпадъци - видове, количества и начин на третиране, и отпадъчни води;

- *отпадъци, генерирани по време на строителството*

Характерът и вида на дейностите определят вида на отпадъците.

От монтажа на помпата, поливните инсталации и тръбите, отпадъците са от опаковки и битови.

С образуванията от монтажните дейности отпадъци, ще се извършва само предварително съхранение на мястото на образуване им, като преди това се подлагат на селективно разделяне. Съхранението им е за периода до предаването на лица, притежаващи разрешения за дейности със съответните отпадъци по чл.35, ал.1 от ЗУО (ДВ бр.53/2012 г., изм. и доп.).

- *отпадъци, генерирани по време на експлоатацията*

По време на експлоатацията - напояването, ще се генерират битови отпадъци, които поради незначителните си количества, ще се събират и извозват до контейнери на сметосъбираща фирма.

Други отпадъци не се очаква да се генерират. Експлоатацията на поливните системи и напояването не е процес, който формира отпадъци, съответно няма и предвиждания за третиране на отпадъци по смисъла на Закона за управление на отпадъците.

На обекта ще бъде забранено нерегламентираното изхвърляне, изгаряне, както и всяка друга форма на нерегламентирано третиране на строителни, битови и др. отпадъци.

- *генериране на отпадъчни води*

От напояването не се формират потоци отпадъчни води по смисъла на закона за водите и наредбите към него.

От предвижданата дейност, няма да се формират производствени или охлаждащи отпадъчни води. Не се предвижда формиране на битово-фекални отпадъчни води, тъй като не се предвиждат постоянни работни места на площадката на инвестиционното предложение.

д) *замърсяване и вредно въздействие; дискомфорт на околната среда;*

Водовземането от р. Студена, както и напояването чрез дъждуване, ще се извършват не повече от 60 дни в годината. Тези дейности не оказват замърсяване, вредно въздействие и дискомфорт на околната среда.

е) *риск от големи аварии и/или бедствия, които са свързани с инвестиционното предложение;*

За да се избегне риска от аварии и инциденти, работниците които ще извършват напояването, в т.ч. всички дейности свързани с напояването – монтаж на помпата, монтаж на разпределителните водопроводи, както и разпъването на водопроводите на барабанните машини, ще са минали през задължителен инструктаж, не само за безопасна работа, но и за действия в случаи на бързо покачване на водите и преминаване на високи води в реката.

Характерът на дейността изисква ежедневно да се следи метеорологичната обстановка, както и седмичната прогноза за времето с оглед формиране и преминаване на високи води в реката. За целия експлоатационен период на напоителното поле, ще бъде забранено къпането в реката около местата за водовземане. Достъпът на външни лица до водовземанията и помпения агрегат ще бъде ограничен.

Рискът от големи аварии и/или бедствия, свързани с инвестиционното предложение ще бъде сведен до минимален.

ж) рисковете за човешкото здраве поради неблагоприятно въздействие върху факторите на жизнената среда по смисъла на § 1, т. 12 от допълнителните разпоредби на Закона за здравето.

Инвестиционното предложение не създава рискове за човешкото здраве поради неблагоприятно въздействие върху факторите на жизнената среда посочени в § 1, т. 12 от допълнителните разпоредби на Закона за здравето.

2. Местоположение на площадката, включително необходима площ за временни дейности по време на строителството.

Местата на помпените агрегати (разположени на бреговете на реката) попадат в различни поземлени имоти в землището на с. Караманово, ЕКАТТЕ 36316, общ. Ценово, обл. Русе.

- т. 1 – СШ 43° 34' 44" ИД 25° 31' 45" - помпеният агрегат ще бъде разположен на левия бряг на реката, в ПИ 36316.14.604 област Русе, община Ценово, с. Караманово, м. ЛИВАДИТЕ, а смукателят на помпата ще бъде в ПИ 36316.14.606 - област Русе, община Ценово, с. Караманово, м. ЛИВАДИТЕ, вид собственост Държавна частна, вид територия Територия, заета от води и водни обекти, НТП Водно течение, река;

- т. 2 – СШ 43° 33' 42" ИД 25° 29' 06" - тъй като площите, които ще се напояват са разположени в ляво и дясно на реката, помпеният агрегат последователно ще се премества на левия и на десния бряг на реката, в зависимост към кои площи ще се подава вода. Същият ще бъде разположен в ПИ 36316.26.607 - област Русе, община Ценово, с. Караманово, м. ДЕЛИХАСАН, вид територия Територия, заета от води и водни обекти, НТП Водно течение, река. Поземленият имот обхваща водното течение и бреговете на реката.

Напояваните площи са в същото землище - на с. Караманово, ЕКАТТЕ 36316, общ. Ценово, обл. Русе и се ползват на основание *Споразумение на масиви за ползване на земеделските земи, изготвено на основание чл. 37в, ал. 2 от ЗСПЗЗ за стопанска година 2025/2026.*

По време на строителството – изграждане на поливната система, няма да се извършват временни дейности.

3. Описание на основните процеси (по проспектни данни), капацитет, включително на съоръженията, в които се очаква да са налични опасни вещества от приложение № 3 към ЗООС.

Основните процеси, които ще се извършват са:

➤ водовземане от река Студена

Водовземането е с мобилни помпени агрегати, разположени на брега на реката, в две точки с координати:

т. 1 – СШ 43° 34' 44" ИД 25° 31' 45"

т. 2 – СШ 43° 33' 42" ИД 25° 29' 06"

Водовземането е само през поливния сезон - от м. април до м. октомври.

Вида на помпите ще бъде определен с технически проект за изграждане на напоителното поле. След всяка помпа ще бъде монтиран разходомер за измерване на използваните обеми вода. Водовземането е с цел самостоятелно водоснабдяване за напояване на земеделски култури.

Напояването ще се извършва с тръбно-ролковни поливни машини. В съответствие с техническите им характеристики и отглежданите култури ще бъде и водовземането от реката.

➤ **напояване чрез дъждуване**

С напояване ще бъдат обхванати общо **1889,854** дка.

- от т. 1 – 1262,882 дка;
- от т. 2 – 626,972 дка.

От всяко водовземане, с вода ще се захранват по две тръбно-ролковни машини, т.е. напояването ще се извършва с четири поливни машини.

След всеки помпен агрегат, водата ще постъпва в напорен водопровод положен по терена, по който ще достига до напояваните площи, а от там по разпределителна мрежа с хидранти ще се подава към поливните ролкови машини. Диаметрите на напорните водопроводи ще бъдат определени с технически проект. Водопроводите ще бъдат изграден от тръби, съединени с „бързи връзки“, които в края на сезона ще се разглобяват и прибират за съхранение в базата на възложителя.

Общо за напояването на **1889,854** дка, съгласно *Наредбата за нормите за водопотребление*, в сила от 27.12.2016 год., максималните количества вода, които ще се вземат от реката ще бъдат **718 145** м³/год., определени за най-влаголюбивата култура, която ще се отглежда – *царевица, за II-ра агроклиматична група при брутна напоителна норма за средно суха година 380 м³/дка за година.*

Други, спомагателни или поддържащи дейности свързани с основния предмет на инвестиционното предложение няма да се извършват. Ще се ползва съществуващата техническа инфраструктура - пътища. Водопроводите няма да се вкопават - ще бъдат положени на терена.

При изграждането на напоителното поле няма да се ползва взрив.

На площадката на напоителното поле, няма съоръжения, в които се очаква да са налични опасни вещества от *Приложение № 3 към ЗООС.*

4. Схема на нова или промяна на съществуваща пътна инфраструктура.

При реализиране на дейностите водовземане и напояване чрез дъждуване ще се ползва съществуващата пътна инфраструктура.

Не се налага изграждането и ползването на нова пътна инфраструктура.

5. Програма за дейностите, включително за строителство, експлоатация и фазите на закриване, възстановяване и последващо използване.

В началото на поливния сезон се изгражда напоителното поле, като най-напред ще се монтира и положи на терена водопреносната мрежа – главните и разпределителните водопроводи с хидрантите на тях от които ще се подава водата в поливните инсталации. Тръбите се свързват на „бързи връзки“, така че бързо да се извършва монтажа и демонтажа им, както и да се осигури необходимата водоплътност в местата на свързване. При положена водопроводна мрежа, на брега на реката, в местата на водовземане ще се монтират помпените агрегати.

След последната поливка, помпените агрегати и водопроводите се демонтират и се прибират за съхранение в базата на възложителя до следващия поливен сезон.

6. Предлагани методи за строителство.

На площадката ще се извършват монтажни работи – монтаж на помпата за водовземане; монтаж на тръбите за изграждане на разпределителната мрежа, монтаж на хидрантите, монтаж на поливните инсталации.

При изграждане на напоителното поле ще се ползват готови материали доставени от лицензирани производители и доставчици, поради което не се налага да се ползват други методи на строителство.

7. Доказване на необходимостта от инвестиционното предложение.

Площите обработвани от „Вардмекс“ ЕООД, се ползват на основание *Споразумение за ползване на земеделски земи* издадено на основа собствена земя и сключени договори за наем и аренда. За получаване на високи добиви е необходима добра агротехника и прилагане на добри земеделски практики, част от които са хидромелиорациите.

За получаване на максимални добиви, от решаващо значение е:

- напояването на посевите с необходимото количество вода в правилния момент от развитието им.

- равномерност на напояването – дъждуването е рентабилно решение за намаляване на рисковете възникващи при засушаване, както и недопускане преовлажняване на почвата.

- правилен хранителен режим на растенията – дъждовалните инсталации позволяват внасяне във водата на необходимите за растенията хранителни вещества, с което се постига повишаване на добивите, растежа и качеството на селскостопанските култури.

Земеделието е поливно, затова осъществяването на инвестиционното предложение е от значение както за дружеството, така и за селското стопанство. Земеделието е основен отрасъл за изхранването на населението.

8. План, карти и снимки, показващи границите на инвестиционното предложение, даващи информация за физическите, природните и антропогенните характеристики, както и за разположените в близост елементи от Националната екологична мрежа и най-близко разположените обекти, подлежащи на здравна защита, и отстоянията до тях.

В графичните приложения *Приложение 1* – карта от споразумението/очертанията и *Приложение 2* – извадка от *Google Earth* са показани границите на инвестиционното

предложение, местата на водовземане и най-близко разположените обекти, подлежащи на здравна защита – населеното място село Караманово – на около 2,7 км от напоително поле 1 и на около 3,0 км от напоително поле 2 и с. Совата – на около 2,0 км от напоително поле 2.

Приложената карта дава информация за физическите, природните и антропогенните характеристики на района, в който ще се реализира инвестиционното предложение.

На Възложителя не е известно в близост до границите на инвестиционното предложение да има разположени елементи от Националната екологична мрежа.

9. Съществуващо земеползване по границите на площадката или трасето на инвестиционното предложение.

Съществуващото земеползване по границите на разглежданото напоително поле представлява обработваеми земеделски земи.

10. Чувствителни територии, в т.ч. чувствителни зони, уязвими зони, защитени зони, санитарно-охранителни зони около водоизточниците и съоръженията за питейно-битово водоснабдяване и около водоизточниците на минерални води, използвани за лечебни, профилактични, питейни и хигиенни нужди и др.; Национална екологична мрежа.

Инвестиционното предложение не попада и не засяга чувствителни територии, в т.ч. чувствителни зони, уязвими зони, защитени зони, санитарно-охранителни зони около водоизточници и съоръжения за питейно-битово водоснабдяване и около водоизточници на минерални води, използвани за лечебни, профилактични, питейни и хигиенни нужди и др., както и не попада и не засяга елементи на Национална екологична мрежа.

11. Други дейности, свързани с инвестиционното предложение (например добив на строителни материали, нов водопровод, добив или пренасяне на енергия, жилищно строителство).

При реализиране на инвестиционното предложение няма да се извършват други дейности – няма да се извършва добив на строителни материали, няма да се добива или пренасяне енергия, няма да се извършва жилищно строителство, няма да се третират отпадъчните води, както и др.

12. Необходимост от други разрешителни, свързани с инвестиционното предложение.

За да бъдат регламентирани дейностите водовземане и напояване е необходимо разрешително за водовземане и ползване на повърхностен воден обект – река Студена, издадено от басейнова дирекция Дунавски район (БДДР) по реда на Закона за водите и наредбите към него.

III. Местоположение на инвестиционното предложение, което може да окаже отрицателно въздействие върху нестабилните екологични характеристики на географските райони, поради което тези характеристики трябва да се вземат под внимание, и по-конкретно:

1. съществуващо и одобрено земеползване;

Местоположението на инвестиционното предложение е показано в приложения картен материал – *Приложения 1 и 2*, от където е видно, че с реализирането на дейността не се оказва отрицателно въздействие върху съществуващото и одобрено земеползване.

2. *мочурища, крайречни области, речни устия* - инвестиционното предложение не оказва отрицателно въздействие върху мочурища, крайречни области, речни устия.

3. *крайбрежни зони и морска околна среда* - не се засягат.

4. *планински и горски райони* - не се засягат.

5. *защитени със закон територии* - на инвеститора не е известно дали инвестиционното предложение попада в защитени със закон територии по смисъла на Закона за защитени територии.

6. *засегнати елементи от Националната екологична мрежа* – на Възложителя не е известно дали се засягат елементи от Националната екологична мрежа

7. *ландшафт и обекти с историческа, културна или археологическа стойност* - не се засягат.

8. *територии и/или зони и обекти със специфичен санитарен статут или подлежащи на здравна защита* - не се засягат.

IV. Тип и характеристики на потенциалното въздействие върху околната среда, като се вземат предвид вероятните значителни последици за околната среда вследствие на реализацията на инвестиционното предложение:

1. *Въздействие върху населението и човешкото здраве, материалните активи, културното наследство, въздуха, водата, почвата, земните недра, ландшафта, климата, биологичното разнообразие и неговите елементи и защитените територии.*

Характерът на дейността предвижда благоприятно въздействие върху хората и тяхното здраве, както и върху земеползването, атмосферния въздух, почвата. Върху водата в р. Студена, въздействието се проявява през поливния сезон, при извършване на водовземане за напояването.

Върху останалите изброени по-горе елементи не оказва въздействие.

2. *Въздействие върху елементи от Националната екологична мрежа, включително на разположените в близост до инвестиционното предложение.*

С реализирането на инвестиционното предложение не се очаква въздействие върху елементи от Националната екологична мрежа.

3. *Очакваните последици, произтичащи от уязвимостта на инвестиционното предложение от риск от големи аварии и/или бедствия.*

Инвестиционното предложение не е уязвимо от големи аварии и/или бедствия.

4. Вид и естество на въздействието (пряко, непряко, вторично, кумулативно, краткотрайно, средно- и дълготрайно, постоянно и временно, положително и отрицателно).

Върху водния обект, въздействието от монтираните помпи за водовземане ще бъде пряко, в периода на водовземане за напояване – максимално около 60 дни от годината, т.е. краткотрайно.

Върху земеделските площи и земеделските култури въздействието ще бъде пряко, сезонно, положително. С извършване на напояването се подобрява микроклимата в района.

Към настоящия момент, в района няма други дейности, с които да се окаже кумулативно въздействие върху водния обект и напояваните площи.

5. Степен и пространствен обхват на въздействието - географски район; засегнато население; населени места (наименование, вид - град, село, курортно селище, брой на населението, което е вероятно да бъде засегнато, и др.).

Инвестиционното предложение ще се реализира в централна Северна България, в землището на с. Караманово, ЕКАТТЕ 36316, общ. Ценово, обл. Русе

Село Караманово не е курортно и населението му няма да бъде засегнато от дейностите водовземане от р. Студена и напояване чрез дъждуване на 1889,854 дка обработваеми земеделски земи, засадени с полски култури.

6. Вероятност, интензивност, комплексност на въздействието.

С реализиране на инвестиционното предложение се оказва въздействие върху елементите на околната среда. Тъй като дейността напояване ще се извършва около 60 дни в годината, интензивността на въздействието е незначителна.

Комплексността на въздействието се изразява в това, че с реализиране на напояването ще се влияе на водния обект, почвата и въздуха.

7. Очакваното настъпване, продължителността, честотата и обратимостта на въздействието.

Въздействието се появява със започване изграждането на напоителното поле и съоръженията към него, като водовземанията и напояването ще бъде с продължителността на поливките. Според потребностите на растенията поливките ще бъдат 3 – 4 бр. сумарно не повече от 60 дни в годината. Върху земеделските площи - въздействието ще бъде сезонно, ежегодно.

Въздействието от напояването е необратимо.

8. Комбинирането с въздействия на други съществуващи и/или одобрени инвестиционни предложения.

В района няма други съществуващи и/или одобрени инвестиционни предложения, с които напояването чрез дъждуване да се комбинира.

9. Възможността за ефективно намаляване на въздействията.

Напояването чрез дъждуване оказва благоприятно въздействие върху почвата и въздуха – подобрява се влажността им в сухото и горещо време, с което се подобрява микроклимата в района, поради което не се предвиждат мерки за ефективно намаляване на въздействията върху елементите на околната среда.

10. Трансграничен характер на въздействието.

Инвестиционното предложение не оказва трансгранично въздействие.

11. Мерки, които е необходимо да се включат в инвестиционното предложение, свързани с избягване, предотвратяване, намаляване или компенсиране на предполагаемите значителни отрицателни въздействия върху околната среда и човешкото здраве.

Водоземанията са брегови, като за реализирането им не се налага подприщване на водата. Профилът на реката не се нарушава, с което се осигурява свободното преминаване и непрекъснатостта на водния поток, както и миграцията на рибите.

Напояването чрез дъждуване не оказва значителни отрицателни въздействия върху околната среда и човешкото здраве, поради което не се предвиждат мерки свързани с напояването за предотвратяване, намаляване или компенсиране на значителни отрицателни въздействия върху околната среда и човешкото здраве.

V. Обществен интерес към инвестиционното предложение

По време на процедурата за преценка необходимостта ОВОС, община Ценово ще информира обществеността за инвестиционното предложение.

Община Ценово ще осигури обществен достъп до информацията по Приложение № 2 към чл. 6 от Наредбата за ОВОС.

В законоустановения срок могат да се изразяват устни или писмени възражения относно реализацията на инвестиционното предложение.

Приложения:

извадка от Google Earth

Юробанк България АД

Банка	Клон	Адрес
Изпълнен	22988488	11.02.2026 16:34:32
Статус на превода	Уникален регистрационен номер	Референция
	38:42)	2539616 / 11.02.2026
Подписал	Бордеро	

Платете на - име на получателя		
РИОСВ РУСЕ		
IBAN на получателя	BIC на банката на получателя	
	FINVBGSFXXX	
При банката - име на банката на получателя	*Код за вид плащане***	
First Investment Bank AD		
Платежно нареждане за плащане от/към бюджета	Валута	В размер
	EUR	255.65 (500.01 BGN)
Основание за превода - информация за получателя		
ТАКСА ПРЕЦЕНКА НЕОБХОДИМОСТТА ОТ ОВОС		
Задължено лице		
EИК/код по БУЛСТАТ	ЕГН на задълженото лице	ЛНЧ на задълженото лице
Наредител - име		
ВАРДЕКС ЕООД		
IBAN на наредителя	Код в СЕБРА****	
Платежна система	Сума такси	Код за централизация****
BISERA	0.00 EUR (0.00 BGN)	
Дата на изпълнение	Срок на валидност	
11.02.2026	11.03.2026	

* В документа може да се попълва само един идентификатор: „EИК/код по БУЛСТАТ“, „ЕГН“, „ЛНЧ“ или „Код в СЕБРА/идентификатор за централизация на титуляря.

** При превод на суми по сметки с идентификатор за вид сметка 8x (тринадесета и четиринадесета позиция от IBAN) задължително следва да бъде попълнен един от идентификаторите „EИК/код по БУЛСТАТ“, „ЕГН“ или „ЛНЧ“.

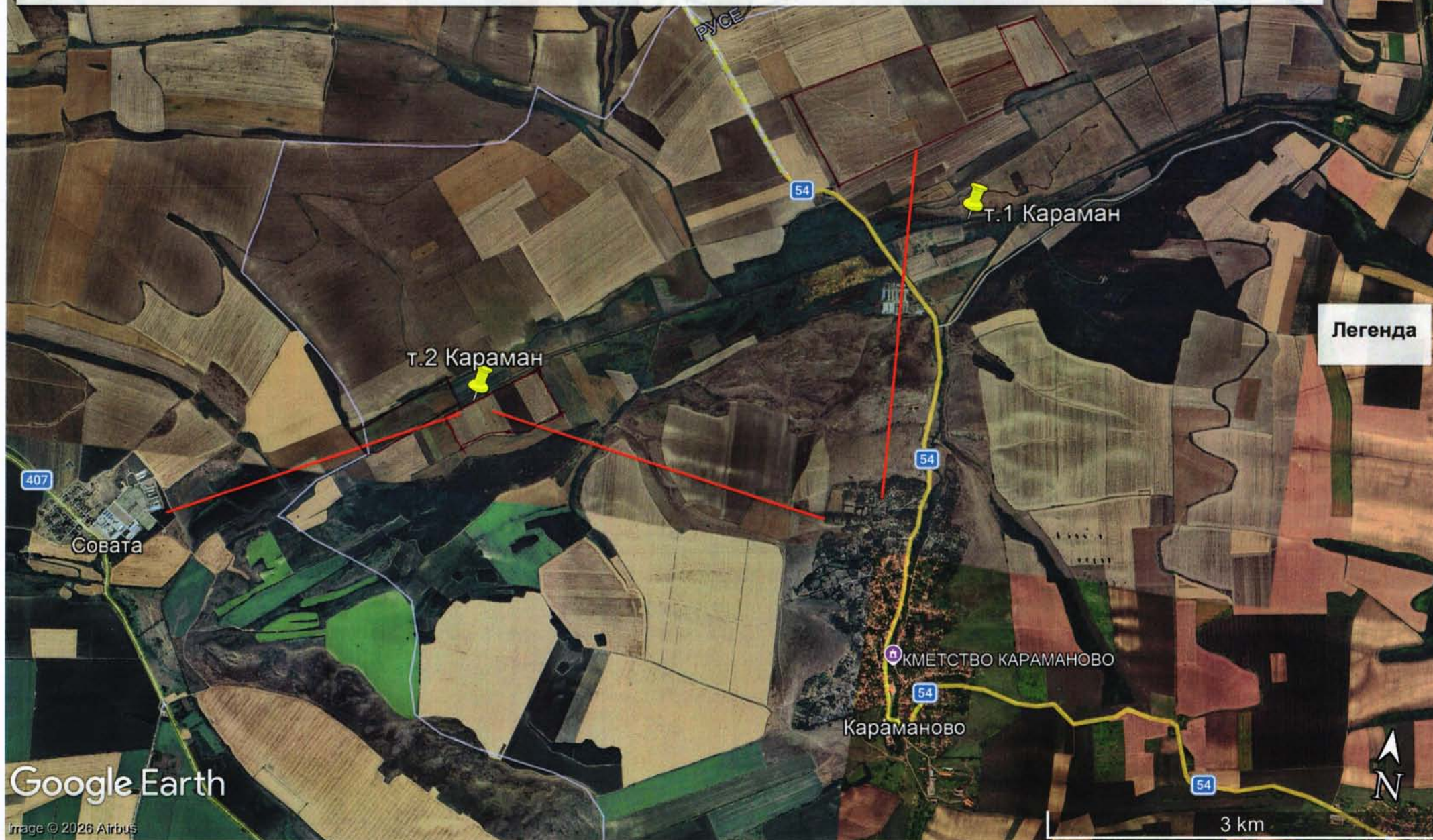
*** Полето „Код за вид плащане“ може да се попълва (опционално) само при превод на суми по сметки с идентификатор за вид сметка 84 (тринадесета и четиринадесета позиция от IBAN).

**** Полетата „Код в СЕБРА/идентификатор за централизация на титуляря“ и „Код за централизация“ се попълват само при централизация на сметки за наличности, транзитни сметки или други определени от МФ сметки на бюджетни организации и лица по чл. 156 от ЗПФ. В тези случаи не се попълват полета „EИК/код по БУЛСТАТ“, „ЕГН“ или „ЛНЧ“, както и поле „Код за вид плащане“.



Напоителни полета в земл. с. Караманово ЕКАТТЕ 36316, общ. Ценово, обл. Русе

Въведете описание за картата си.



с. Караманово – т.1 – 2,7 км отстояние
с. Караманово – т.2 – 3,0 км отстояние
с. Совата – т.2 – 2,0 км отстояние

с. КАРАМАНОВО, община ЦЕНОВО	
РЕГИСТРАЦИОНЕН ВЪВЕДС И ДАТА	
Вх. № 20 / 11. 03. 2026г.	
Срок за изпълнение:	

ДО Г-Н БЛАЖЕВ, КМЕТ НА
КМЕТСТВО КАРАМАНОВО

УВЕДОМЛЕНИЕ

за инвестиционно предложение

от „Вардмекс“ ЕООД,

седалище: [REDACTED]

ЕИК 104040438

Пълен пощенски адрес: [REDACTED]

Телефон, факс и ел. поща (e-mail): [REDACTED]

e-mail: [REDACTED]

Управител или изпълнителен директор на фирмата възложител: Михаил Минчев

Лице за контакти: Михаил Минчев, [REDACTED]

УВАЖАЕМИ Г-Н БЛАЖЕВ,

Уведомяваме Ви, че „Вардмекс“ ЕООД има следното инвестиционно предложение:
„Напояване на 1833 дка земеделски площи в землището на с. Караманово, общ. Ценово, обл. Русе“.

Резюме на предложението

Инвестиционното предложение е ново и е свързано с напояване, чрез дъждуване на 1833 дка обработваеми земеделски земи в землището на с. Караманово, общ. Ценово, обл. Русе. Водозточник за напояването е р. Студена. Водовземанията са два броя – брегови, с мобилни помпени агрегати разположени на брега на реката. Водовземането е само през поливния сезон - от м. април до м. октомври, след което помпените агрегати заедно с водопроводите към тях ще бъдат демонтирани и прибрани за съхранение в базата на възложителя до началото на следващия поливнен сезон.

При монтажа, работата и демонтажа на помпите и оборудването към тях – двигател, смукателен и напорен водопровод, няма да се нарушават елементите на реката – дъно и брегове. Напорните водопроводи след помпите ще бъдат положени по терена.

Основните процеси, които ще се извършват са:

➤ водовземане от река Студена

Водовземането е с мобилни помпени агрегати, разположени на брега на реката, в две точки с координати:

Водовземането е само през поливния сезон - от м. април до м. октомври.

Вида на помпите ще бъде определен с технически проект за изграждане на напоителното поле. След всяка помпа ще бъде монтиран разходомер за измерване на използваните обеми вода.

В масивите предвидени за напояване, ще се ползват тръбно-ролковни машини. В съответствие с техническите им характеристики и отглежданите култури ще бъде и водовземането от реката.

➤ **напояване чрез дъждуване**

С напояване ще бъдат обхванати общо 1833 дка.

- от т. 1 – 1246 дка;

- от т. 2 – 587 дка,

От всяко водовземане, с вода ще се захранват по две тръбно-ролковни машини, т.е. напояването ще се извършва с четири поливни машини.

Подаването на вода към поливните машини е от хидранти разположени на разпределителна тръбна мрежа в напояваните масиви.

Други, спомагателни или поддържащи дейности свързани с основния предмет на инвестиционното предложение няма да се извършват. Ще се ползва съществуващата техническа инфраструктура - пътища. Водопроводите няма да се вкопават - ще бъдат положени на терена.

При изграждането на напоителното поле няма да се ползва взрив.

Природни ресурси, предвидени за използване по време на строителството и експлоатацията:

➤ по време на строителството – не се използват природни ресурси

➤ по време на експлоатацията - чрез монтираните на бреговете на реката помпени агрегати, ще се използват повърхностни води за напояване на земеделски площи

Общо за напояването на 1833 дка, съгласно Наредбата за нормите за водопотребление, в сила от 27.12.2016 год., максималните количества вода, които ще се вземат от реката ще бъдат 696 540 м³/год., при осигурен екологичен минимум и наличие в реката.

Очаквани вещества, които ще бъдат емитирани от дейността, в т.ч. приоритетни и/или опасни, при които се осъществява или е възможен контакт с води:

няма

Очаквани общи емисии на вредни вещества във въздуха по замърсители:

няма

Отпадъци, които се очаква да се генерират, и предвиждания за тяхното третиране:

няма

В процеса на напояване няма да се ползват и съхраняват опасни химични вещества.

Дата: 11.03.2025г.

Уведомител:

